


# CGE SAM1 – DÉCOUVRIR L'EXAMEN

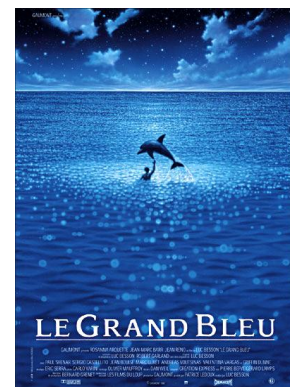
## QUESTIONS SUR CORPUS

L'examen de CGE comporte deux parties, notées chacune sur 10, tournant autour du thème unique du programme, que les candidats de BTS2 découvrent dès le printemps précédant leur année d'examen ; voici les deux temps en trois heures :

I° Trois questions sur corpus ;

II° Un essai au choix sur deux.



Le sujet se compose d'un CORPUS  (un groupe) de documents. Il y a, a priori, deux textes ainsi qu'une image. Les textes peuvent être **purement argumentatifs** (essais, interviews, coupures de presse...); mais il y a aussi des **extraits littéraires** : poésie, théâtre, récits romanesque ou autobiographiques, ceux-ci jouent des émotions, des symboles, de la subjectivité. Les idées y sont en général plutôt suggérées que formulées directement : elles se comprennent implicitement, symboliquement, elles se devinent, se sentent, se ressentent. L'image peut, quant à elle, être une photographie, un tableau, un dessin... On peut aussi avoir, éventuellement, un document de type graphique, statistiques, tableau de données.



*Parlons cette année des QUESTIONS SUR  CORPUS,*  
*une méthodologie qui peut se traiter hors-programme :*

***voici mes consignes et conseils fondamentaux !***

1° Les lire ***avant*** de lire le 

2°  leur(s) mot(s)- 

3°  un  de leurs ***synonymes / sens***

4° Une petite phrase introductive 

5° Nbre de § = nbre d'idées ***ou*** de doc<sup>ts</sup>

6°  On **CITE/DÉCRIT** et on **EXPLIQUE** ! 

7°  4 points ≠ 3 points !

## 1° Les lire *avant* de lire le corpus 📄

Pour quelles raisons ?

- ✓ Anticiper sur les attentes, les idées-clefs des réponses
- ✓ Éviter de se répéter en répondant aux questions !

## 2° Repérer 🗞 leur(s) mot(s)-🔑

Question 1 **mettent en valeur** Question 2 **essentiels** Question 3 **liens**

Pourquoi donc ?

Le but est d'éviter le hors-sujet, de savoir où l'on va, de rester concentrés et focalisés sur notre question.

## 3° Rédiger 📝 un éventail 🗞 de synonymes / sens de ces termes-🔑

Question 1 **mettent en valeur** = font ressortir / mettent en lumière, en relief, à l'honneur / célèbrent / valorisent...

Question 2 **essentiels** = primordiales / indispensables / nécessaires / vitales...

Question 3 **liens** = deux sens ! 1° liens affectifs / affection / attachement... 2° ressemblances / points communs / similitudes...

Pour quels motifs ?

- ✓ Bien rester ciblés sur la question, ne pas en dévier, donner un cadre net et honnête à notre réponse
- ✓ Percevoir éventuellement LES sens d'un terme polysémique (ayant diverses significations, comme « lien » !)
- ✓ Avoir tout de suite un STOCK LEXICAL, toute une gamme de termes et formules à parsemer au fil de notre réponse : on montre ainsi qu'on a du vocabulaire, tout en évitant de laides répétitions !

## 4° Créer une petite phrase introductive 🙏

Quel en est l'intérêt ?

- ✓ Prouver, d'emblée, qu'on comprend et respecte la consigne, surtout si on la reformule en introduction !
- ✓ Annoncer son plan de réponse s'il y a plusieurs idées développées.

🖋 Nous verrons / aborderons / analyserons / étudierons / évoquerons / parlerons de... / Nous nous pencherons sur... / Nous allons mettre en lumière, mettre en relief, mettre l'accent sur, mettre en exergue...

## 5° Le nombre de paragraphes (§) d'une réponse = le nombre d'idées ou de doc<sup>ts</sup>

Qu'est-ce que cela apporte à la copie ?

- ✓ Une aération, une lisibilité claire
- ✓ Une vraie organisation, solide, nette
- ✓ La preuve d'une réponse complète et variée

🖋 On n'écrit pas « ~~document 1~~ » ni « ~~deuxième document~~ », mais on donne leur titre, leur nature, leur auteur, ou leur source. Les titres de livres/films se soulignent !

## 6° 🎓 On CITE/DÉCRIT et on EXPLIQUE ! 🎓

En quoi est-ce indispensable ?

- ✓ On cite / décrit pour être dans le concret, le réel, nos vrais documents lus / vus avec attention et précision
- ✓ On explique pour montrer qu'on a compris, saisi, réfléchi et trouvé des idées par nous-mêmes
- ✓ Les deux volets = une réponse complète car carrée !

🖋 Le texte de Zola / L'extrait de Germinal / L'extrait romanesque, poétique, théâtral... / « Seuls à plusieurs ? » / Zola et Flaubert, dans leurs textes... / Sous la plume de Zola / La photographie (le cliché / prise de vue / caricature / dessin...) / l'illustration / l'image / le document iconographique / Sous le crayon du dessinateur Daumier... 🖍 / Sous le regard du photographe Doisneau... / Sous son objectif... 📷

## 7° 📅 La question à 4 points ≠ celles à 3 points !

Pourquoi prêter attention à cela ?

- ✓ Pour y consacrer + de temps et d'espace dans sa copie !

Question 1 : documents 1 et 2 [3 points]

Montrez que le poème et l'affiche de film mettent en valeur l'animal.

Question 2 : document 3 [3 points]

Dans quelle mesure peut-on dire que les bêtes sont essentielles au sein de l'existence de l'écrivaine Colette ?

Question 3 : documents 1, 2 et 3 [4 points]

Quels sont les liens entre l'animal et l'humain dans ce corpus de documents ?

🖋 L'auteur (Le texte / L'image) montre / démontre / décrit / dépeint / évoque / explique / développe l'idée que / nous précise que / nous explique que / nous apprend que / nous fait part de l'idée suivante / nous offre le point de vue suivant / souligne que / suggère / sous-entend / symbolise / se réfère à...